

## Programme de surveillance des marais du Québec :

*Bilan de la saison 2007*



### **Merci chers participants !**

Cette quatrième saison québécoise du Programme de surveillance des marais (PSM) a été un franc succès et, une fois de plus, c'est grâce à votre participation et à celle de vos assistants. Un sincère merci ! Les données que vous avez recueillies sur le terrain sont importantes et le temps que vous avez consacré au PSM nous permet de mieux connaître la répartition des espèces d'oiseaux des marais qui passent souvent inaperçues lors de randonnées de plaisance. La vie « secrète » de ces espèces commence à se révéler de façon intéressante ! Et depuis quatre ans, vos données sont acheminées à la fin de chaque saison au Service canadien de la faune d'Environnement Canada (EC; région du Québec). Chaque mention d'oiseau que vous nous soumettez peut donc être considérée par les biologistes d'EC dans le cadre de leurs études, de certains projets de recherche ou lors de travaux de synthèse. Le soutien d'Environnement Canada est d'ailleurs crucial à la mise en œuvre du PSM du Québec, puisque ce ministère fédéral accorde à Études d'Oiseaux Canada (ÉOC) un soutien financier pour le programme tout en offrant gracieusement un bureau régional à Québec. Au nom d'Études d'Oiseaux Canada, je me permets donc de remercier chaleureusement Environnement Canada pour le soutien apporté au PSM du Québec depuis maintenant cinq ans (2003-2008).

Une analyse des quatre premières années du PSM du Québec par la participation citoyenne (2004-2007) est présentement en cours. Un rapport sera présenté à EC d'ici mars 2008. Les faits saillants de cette analyse feront également l'objet d'une présentation orale, le 10 avril à 9 h 30, dans le cadre d'un séminaire offert aux biologistes d'EC de Québec. Le public est invité à y assister. Contactez-moi si vous désirez venir à cette présentation.

Bonne lecture !

Catherine Poussart, coordonnatrice québécoise du PSM

### **Marais inventoriés**

En 2007, un total de 118 routes ont été attriées à 95 participants, ce qui est relativement semblable à la situation de la saison 2006. De ceux-ci, 71 marais ont été inventoriés en 2007 (données soumises à la mi-janvier 2008) : 57 marais selon le protocole d'inventaire et 14 autres de façon incomplète. Seuls les marais ayant été inventoriés selon le protocole sont inclus dans l'analyse qui suit. Le tableau 1 présente le nombre de marais et de stations inventoriés entre 2004 et 2007. La très grande majorité des stations sont inventoriées à partir de la terre ferme; les autres le sont par canot. Tous les marais, sauf cinq, sont des marais d'eau douce. Le tableau 2 présente le nombre d'années d'inventaires pour l'ensemble des routes suivies entre 2004 et 2007. Une représentation graphique de la localisation de tous les marais inventoriés entre 2004 et 2007 (selon le protocole ou non) est disponible à la figure 1.



Photo : Sylvia Marshall Wees  
Averill Craig et Mary Ellen Graham effectuant un inventaire au marais du Parc-nature du Bois-de-Liesse

Tableau 1. Nombre de marais et de stations inventoriés lors des quatre premières années du Programme de surveillance des marais du Québec. Les données entre parenthèses sont celles ayant été amassées sans respecter toutes les conditions du protocole d'inventaire d'oiseaux.

	Nombre de marais	Nombre de stations inventoriées
2004	32 (4)	104 (15)
2005	52 (3)	141 (7)
2006	59 (9)	151 (18)
2007*	57 (14)	139 (40)

\* données reçues à la mi-janvier 2008

Tableau 2. Répartition des routes selon le nombre d'années inventoriées (2004-2007).

Nombre d'années inventoriées	Routes	
	Nombre	%
0*	11	10
1	42	38
2	27	24
3	20	18
4	11	10

\* Signifie que la route a été inventoriée, mais que les données ne sont pas considérées dans les analyses de tendance de population puisque le protocole d'inventaire n'a pas été respecté.

À l'examen des tableaux 1 et 2, nous pouvons constater que plusieurs marais n'ont pas été inventoriés selon le protocole prescrit. La raison principale : un seul inventaire a été effectué au lieu de deux. En 2007, une plus grande proportion d'inventaires a aussi été effectuée après la période ciblée du programme (12 juillet). Toutes les données soumises sont intégrées à la base de données principale du programme, mais seulement celles qui ont été amassées selon le protocole peuvent être utilisées lors d'analyses de tendance de population. D'où l'importance primordiale de respecter le plus étroitement possible le protocole d'inventaire.

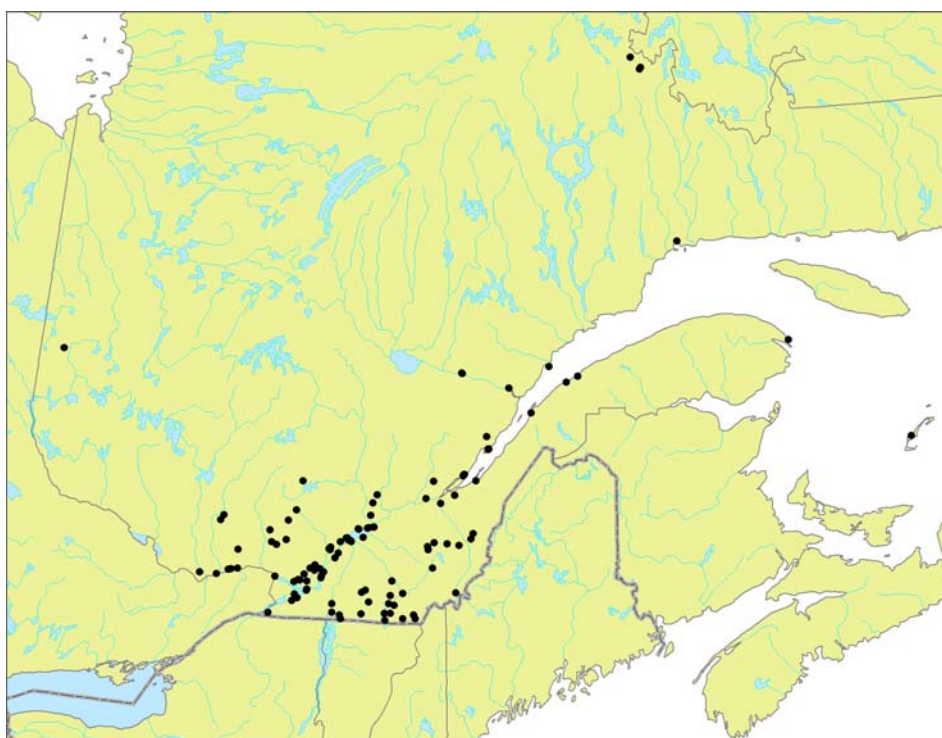


Figure 1. Localisation des marais inventoriés entre 2004 et 2007.

## Oiseaux des marais

En 2007, 129 espèces d'oiseaux ont été relevées lors des inventaires du programme. Ce nombre est similaire au nombre relevé en 2004 et 2006, mais supérieur au nombre relevé en 2005. Pour les espèces dont la repasse de chants a été utilisée lors des inventaires, le Râle de Virginie est l'espèce qui a le plus souvent été répertoriée (51 % des marais), suivi du Grèbe à bec bigarré (42 % des marais) et de la Marouette de Caroline (17 % des marais). L'espèce qui remporte la première place quant à son omniprésence dans les marais est le Carouge à épaulettes. Les trois marais inventoriés dans la région du Mont-Wright (au sud de Fermont) ainsi que le marais de la Baie Sainte-Marguerite dans le parc national du Saguenay sont les seuls sites suivis en 2007 où l'espèce n'a pas été aperçue.

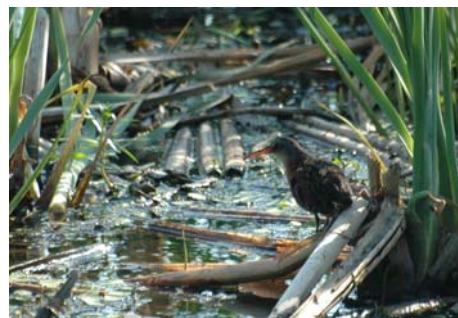


Photo : Luc Caron  
Râle de Virginie au marais de Pointe-Fortune

## Autres espèces d'intérêt particulier pour les gestionnaires québécois des oiseaux

Les inventaires effectués dans le cadre du Programme de surveillance des marais permettent d'obtenir de l'information sur quelques espèces d'intérêt particulier pour les gestionnaires de la faune aviaire, principalement parce qu'elles sont considérées en péril sur le territoire québécois. En 2007, le Petit Blongios a été relevé dans 12 marais différents (+ 1 en dehors des heures d'inventaire), la Sterne caspienne dans un marais, et le Pygargue à tête blanche dans deux marais (+ 1 en dehors des heures d'inventaire). Les mentions de Petits Blongios et de la Sterne caspienne sont des individus notés à l'intérieur ou à proximité des stations d'échantillonnage, tandis que celles du Pygargue à tête blanche sont des observations d'individus en vol à l'extérieur des stations d'échantillonnage. Cette information a été envoyée au responsable de la banque de données SOS-POP en décembre 2007. Cette banque de données, qui est sous la supervision du Regroupement QuébecOiseaux, est liée au Centre de données sur le patrimoine naturel du Québec. Elle permet de suivre l'occupation des sites de nidification des oiseaux en péril du Québec.

## Caractérisation des stations d'inventaire

Afin de suivre adéquatement l'habitat dans lequel les espèces d'oiseaux sont recensées, le protocole d'inventaire du Programme de surveillance des marais au Québec (et dans les Grands Lacs) stipule qu'il faut caractériser les stations d'inventaire à chaque année. En 2007, 136 des 179 stations d'inventaire (76 %) ont été caractérisées. Ces informations sont de grande importance pour suivre l'évolution au sein de la structure du marais. Par ailleurs, plusieurs marais sont pourvus d'une structure de régulation du niveau d'eau. Chaque année, la proportion d'eau libre par rapport à celle de la végétation émergente sera déterminée par le niveau d'eau, ce qui influencera quelles espèces d'oiseaux nicheront dans le marais. Ainsi, la description de l'habitat est une composante extrêmement importante des inventaires d'oiseaux.

## Conférence et kiosque en 2007

Une seule présentation orale sur le Programme de surveillance des marais du Québec a été présentée en 2007. Andrew P. Coughlan, coordonnateur du PSM pour la saison 2006, s'est adressé aux membres de Protection des oiseaux du Québec le 2 avril, à Montréal. Plusieurs personnes participant déjà au PSM étaient présentes et quelques personnes se sont jointes au programme par la suite.

Études d'Oiseaux Canada a tenu un kiosque au rassemblement environnemental Carrefour TerraTerre qui a eu lieu dans la grande région de Québec du 12 au 14 octobre. Puisque j'étais la représentante d'Études d'Oiseaux Canada lors de cet événement, j'ai partagé de l'information sur le Programme de surveillance des marais du Québec, et sur les autres programmes d'ÉOC, avec les visiteurs.

## Équipement d'inventaire à emprunter dans la région de Montréal

À l'été 2006, la Fondation TD des amis de l'environnement (chapitre de Montréal / Laval) a accordé au Programme de surveillance des marais du Québec une subvention de 1870 \$. Ce montant a permis, entre autres, d'acheter de l'équipement pour aider les participants du programme à effectuer des inventaires : deux lecteurs CD, deux haut-parleurs portatifs, deux câbles portatifs et des piles. Protection des oiseaux du Québec et le Club d'ornithologie d'Ahuntsic ont cet équipement en leur possession pour les participants qui voudraient l'utiliser. Si vous habitez dans la grande région de Montréal et que vous êtes intéressé à emprunter le matériel, n'hésitez pas à contacter l'un ou l'autre de ces groupes. L'équipement est pour vous !



- \* Protection des oiseaux du Québec : Averill Craig, (514) 484-6575, [ak.craig@sympatico.ca](mailto:ak.craig@sympatico.ca)
- \* Club d'ornithologie d'Ahuntsic : Joël Coutu, [co\\_ahuntsic@hotmail.com](mailto:co_ahuntsic@hotmail.com), (514) 387-8331 (boîte vocale)

## L'équipe « derrière » le Programme de surveillance des marais du Québec

Bien que Catherine Poussart, coordonnatrice des projets d'ÉOC pour le Québec, soit responsable de la coordination du PSM du Québec, plusieurs autres membres du personnel d'ÉOC du bureau de Port Rowan en Ontario contribuent au programme pendant l'année. Poursuivez la lecture pour savoir qui ils sont et ce qu'ils font.

Steve Timmermans Kathy Jones Ryan Archer	Équipe de biologistes oeuvrant au Programme de surveillance des marais dans le bassin des Grands Lacs. Steve, Kathy et Ryan appuient la coordonnatrice du PSM au Québec à plusieurs niveaux, comme par exemple en échangeant de l'information, en répondant à certaines questions, en commentant des demandes de subvention, et en aidant à l'analyse de données.
Denis Lepage	Biologiste sénior responsable du développement et du maintien de la base de données centrale d'ÉOC. Une personne fort importante lorsque nous considérons qu'il est le « gardien » des données que vous nous avez soumises, et de celles soumises par des milliers d'autres ! D'origine québécoise, Denis est également une ressource primordiale quant à la révision de textes en français.
Ellen Kempmann	Depuis l'été 2006, Ellen s'occupe de la numérisation des formulaires de données pour l'ensemble des programmes d'ÉOC. Pour le PSM, une première validation est effectuée à Québec directement sur les formulaires. Les originaux sont ensuite envoyés à Ellen qui les fait lire par le lecteur optique. Les données sont ensuite insérées dans la base de données centrale. Une seconde validation est effectuée pour s'assurer que l'information est complète et exacte.
Rosie Kirton	Rosie administre la base de données des membres d'ÉOC, ce qui implique qu'elle garde à jour les adresses de toutes les personnes qui participent aux programmes d'ÉOC. Tous les changements de coordonnées lui sont communiqués. Chaque personne est identifiée par un numéro d'observateur.
Ron Ridout	Ron est très actif au sein d'ÉOC. Il s'occupe de la gestion des lieux de notre bureau principal et des technologies de l'information. Il fait aussi la mise en page du matériel de communication et il est responsable de notre site Internet.
Elaine Secord	Elaine est responsable des communications chez ÉOC. Elle s'occupe de plusieurs documents, dont les communiqués de presse, les rapports annuels, les bulletins, et le matériel de promotion et de financement.

## **ÉOC démarre un Programme de surveillance des marais dans les Prairies**

En janvier 2008, Études d'Oiseaux Canada a embauché un biologiste, le Dr Kiel Drake, afin de mettre en place un Programme de surveillance des marais dans les provinces des Prairies. Une saison pilote aura lieu cet été. Dr Drake bénéficiera de l'expérience du programme dans les Grands Lacs et au Québec, en plus des programmes menés ailleurs aux États-Unis (voir l'article qui suit) pour développer celui dans les Prairies. La coordination du PSM des Prairies se fera à partir du nouveau bureau régional d'ÉOC, à Saskatoon, en Saskatchewan.

## **Uniformisation de la méthode de surveillance des oiseaux des marais en Amérique du Nord**

Depuis 1999, des spécialistes américains et canadiens travaillent ensemble à l'élaboration de protocoles de relevés normalisés pour la surveillance des oiseaux des marais de toute l'Amérique du Nord. Après de nombreuses années de discussion et à la suite d'études menées par le United States Geological Survey, ce groupe d'étude est parvenu à s'entendre en 2006 sur une série de protocoles normalisés de surveillance des oiseaux des marais. Le protocole d'inventaire utilisé dans le cadre du PSM du Québec est compatible à ce protocole normalisé. Par contre, quelques modifications devront être apportées afin de s'assurer que les données recueillies au Québec puissent être comparées à celles des autres programmes nord-américains. Voici quelques éléments qu'il faudra considérer :

*Le dénombrement d'oiseaux dans les nouveaux parcours du PSM pourra se faire soit tôt le matin ou en début de soirée.*

Ceux et celles qui établiront un nouveau parcours pourront choisir d'en effectuer le relevé le matin ou en soirée. Une fois déterminé, le relevé de ce parcours devra toujours se faire au même moment de la journée, année après année.

*L'ordre de la repasse de chants.*

L'ordre de la repasse de chants sera la suivante : Petit Blongios, Marouette de Caroline, Râle de Virginie, Gallinule poule-d'eau/Foulque d'Amérique et Grèbe à bec bigarré. L'ordre a été ajustée (spécialement pour le Râle de Virginie et le Petit Blongios) afin d'adopter la séquence privilégiée pour tous les inventaires sur le continent. De plus, quelques études ont démontrées que lorsque le Râle de Virginie affirmait sa présence dans un marais, le Petit Blongios tendait à diminuer son activité sonore.

*Certaines espèces associées aux marais seront suivies plus étroitement.*

La présence d'espèces d'oiseaux qui sont étroitement liées aux marais sera suivie minute par minute lors des dix premières minutes de l'inventaire (au lieu d'un suivi par période de cinq minutes). L'observateur devra donc indiquer durant quelle(s) minute(s) chaque individu aura été vu ou entendu. La distance de l'oiseau par rapport à l'observateur devra également être notée.

## **Coin des remerciements**

Le succès du Programme de surveillance des marais repose sur l'engagement de personnes dévouées aux inventaires. Toutes les observations soumises sont importantes et j'aimerais que vous preniez quelques minutes de votre temps pour remercier vos assistants de terrain de ma part. Je voudrais également souligner la participation des personnes suivantes, qui ont soumis des données pendant trois ou quatre ans au programme.

*Personnes ayant soumis des données pendant quatre ans :*

- \* Jacques Benoît
- \* Geof Burbidge
- \* Annie Cabana
- \* Gérard Cyr
- \* Association pour la protection de l'environnement du lac Saint-Charles et des Marais du Nord (Catherine Gagnon, Karine Gagnon, Mélanie Poulin, Philippe Beaupré, Isabelle Nault)
- \* Parc national d'Oka (Monique Théoret, France Blanchette, Robert Lapensée, Mathieu Lemay)
- \* Parc national des Iles-de-Boucherville (Danielle Chatillon, Denis Henri)
- \* Parc national du Bic (Marlène Dionne, Camil Langlois)
- \* Diane Gadbois
- \* Brian Hayes
- \* Claudine Lafrance
- \* Rachel Papineau-Pepin
- \* Renaud Poulin
- \* Jean Lemoyne
- \* Keith Rogers
- \* Benoît Turgeon

*Personnes ayant soumis des données pendant trois ans :*

- \* Jean Beaudreault
- \* Gilles Chapdelaine
- \* Gilles Cyr
- \* Daniel Dussureault
- \* Michel Langlois
- \* Club des ornithologues de la région de l'Amiante (Anne-Marie Galand, Berthe Paul, Regent Jacques)
- \* Eco-Nature (Robert Bisson, Isabelle Mathieu, Véronique Gauvin, Maryse Blanchette)
- \* Anne-Marie Galand
- \* Ghislaine Groulx
- \* Marcel Harnois
- \* Sheldon Harvey
- \* Barbara MacDuff
- \* Gabriel Samson
- \* Luc Tremblay
- \* Louis Vaillancourt

## **À venir**

L'analyse des données recueillies entre 2004 et 2007 permettra d'identifier les points forts et les faiblesses du Programme de surveillance des marais du Québec. Pour certaines espèces abondantes, une première analyse de la tendance des populations pourra également être réalisée, bien qu'une série de données de seulement quatre ans ne permet pas d'obtenir des résultats statistiquement puissants.

L'analyse des données et de l'ensemble du programme permettra à Études d'Oiseaux Canada et au Service canadien de la faune de discuter de la poursuite du programme au Québec. Quelques ajustements sont à prévoir, tout au moins au niveau de la méthodologie qui devra s'harmoniser avec celle récemment élaborée pour l'Amérique du Nord. Vous serez avisés de ces changements au printemps, lors de la préparation de la saison 2008.

Pour de plus amples renseignements sur le Programme de surveillance des marais du Québec, vous pouvez joindre la coordonnatrice aux coordonnées suivantes :

Catherine Poussart

Coordonnatrice des projets pour le Québec

Études d'Oiseaux Canada / Bird Studies Canada, bureau du Québec

1141, route de l'Église, C.P. 10 100, 8<sup>e</sup> étage

Québec (Québec) G1V 4H5

1-866-518-0212 (sans-frais); (418) 649-6062

[cpoussart@bsc-eoc.org](mailto:cpoussart@bsc-eoc.org)

<http://www.bsc-eoc.org/volunteer/qcmmp/>